

Sächsisches Oberbergamt

Fach- und Vollzugsbehörde für die staatliche Aufsicht über den Bergbau



Tobias Dressler / Abteilung Untertagebergbau
Sächsisches Oberbergamt Freiberg

Sächsisches Oberbergamt

Fach- und Vollzugsbehörde für die staatliche Aufsicht über den Bergbau

Programm in Freiberg:

11.09.2019

- Altbergbau und Wasserlöseestolln 16.00 Uhr
- Haldensanierung im Freiburger Raum 16.30 Uhr
- Besichtigung Baustelle Familienschacht 17.00 Uhr
- Besichtigung Projekt Davidschachthalde 18.00 Uhr
- Abschluss am Hotel Freyhof 18.30 Uhr

12.09.2019

- Besichtigung Mundloch
Rothschönberger Stolln 8.30 Uhr Abfahrt
9.00 Uhr – 10.00 Uhr

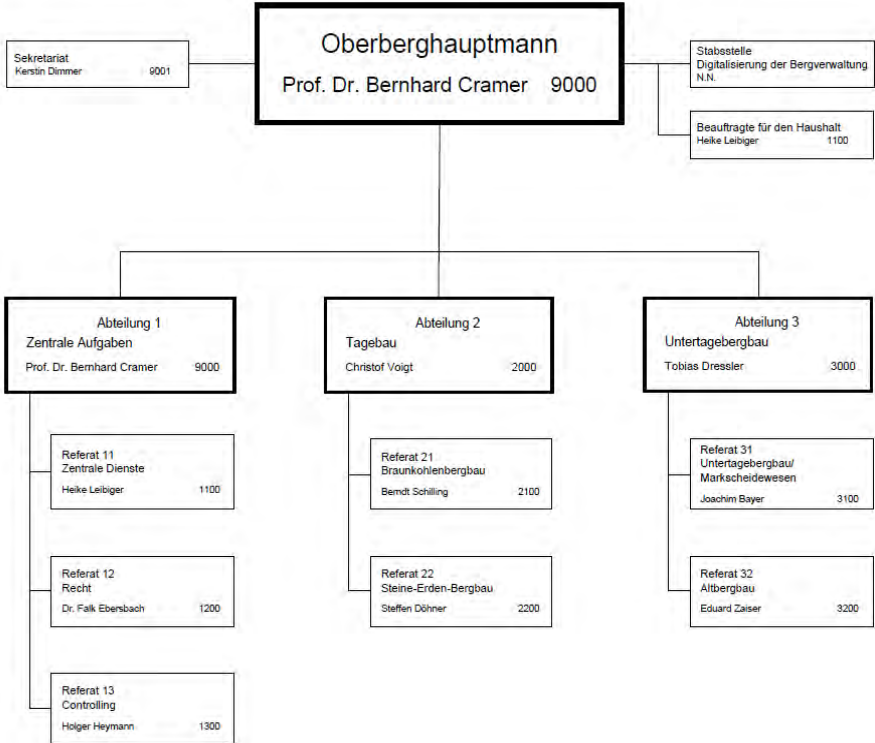
Sächsisches Oberbergamt

Fach- und Vollzugsbehörde für die staatliche Aufsicht über den Bergbau

Bergaufsicht
für Sachsen
seit 1542

SächsOBA

- rund 80 Mitarbeiter
- HH rund 70 Mio. €



Stand: 01.08.2019

Hausanschrift:
Kirchgasse 11
09589 Freiberg

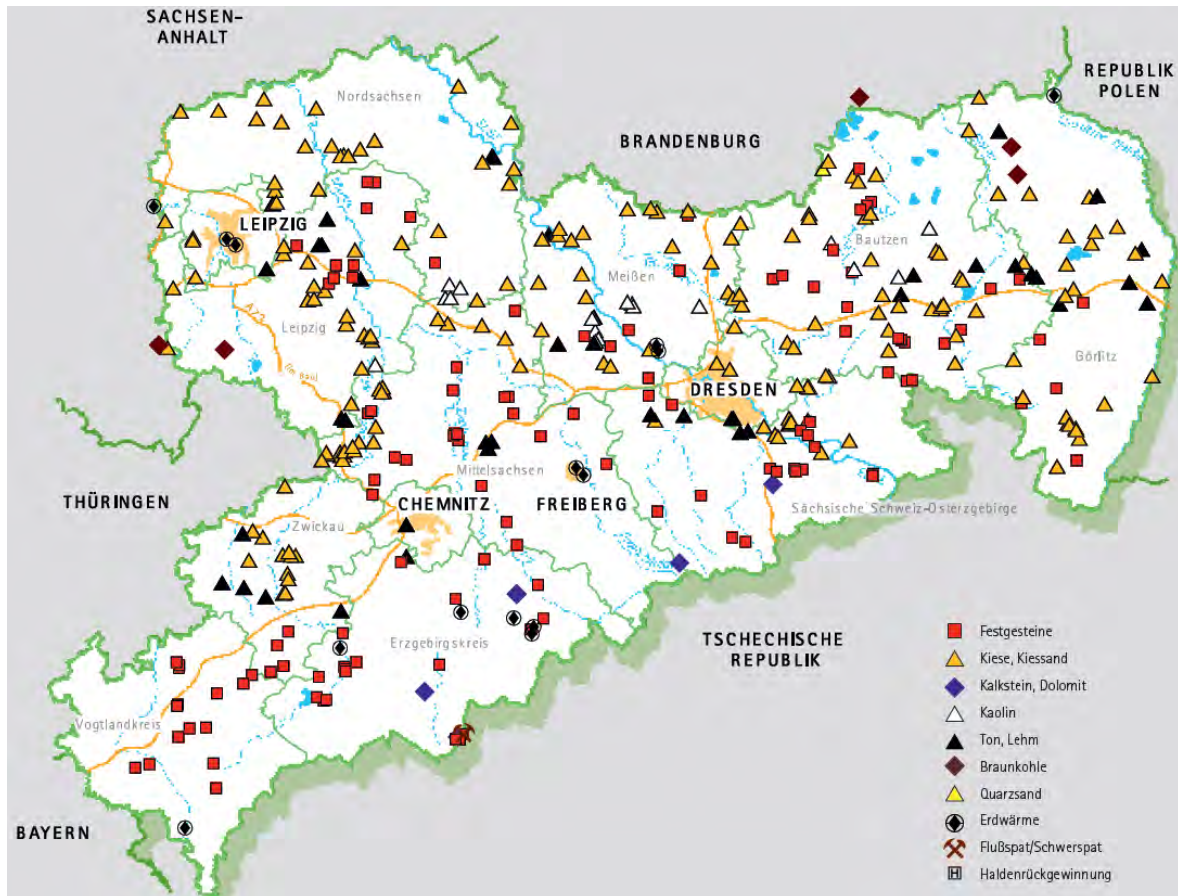
Postanschrift:
Postfach 13 64
09583 Freiberg
Tel.: 03731 372-0
Fax: 03731 372-1009
Internet: <http://www.oba.sachsen.de>
E-Mail: poststelle@oba.sachsen.de

Sächsisches Oberbergamt

Fach- und Vollzugsbehörde für die staatliche Aufsicht über den Bergbau

- **Erteilung von Bergbauberechtigungen**
Erlaubnis – Bewilligung – Bergwerkseigentum
- Erhebung von **Feldes- und Förderabgaben**
- **Zulassung von Betriebsplänen**
(Aufsuchungs-, Rahmen-, Haupt-, Sonder- und Abschlussbetriebspläne)
- Überwachung der **betrieblichen Sicherheit**
- **Entlassung** aus der **Bergaufsicht**
- **Umwelt-, Arbeits- und Gesundheitsschutz** im Bergbau
- Finanzierung des **Sanierungsbergbaus**
- **Gefahrenabwehr** bei unterirdischen Hohlräumen, Halden und Restlöchern
(Polizeibehörde), Beratung anderer Behörden dazu, Führung der
Hohlraumkarte

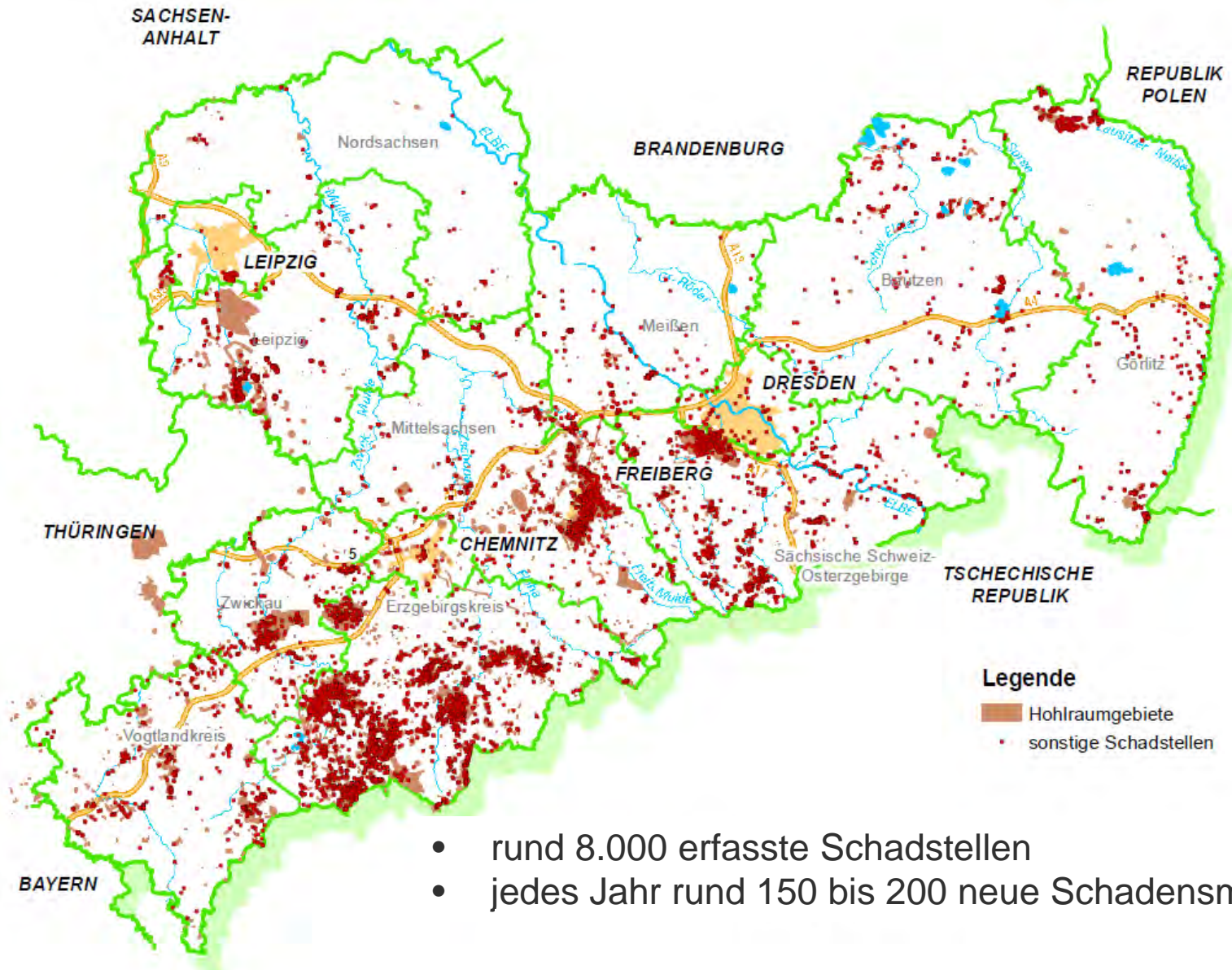
Bergbauland Sachsen — Gewinnungsbetriebe unter Bergaufsicht



- knapp 500 Bergbau-berechtigungen
- Rund 20 Erlaubnisse zur Erkundung
- etwa 210 Bewilligungen und 270 Verleihungen auf Bergwerkseigentum
- in der Mehrzahl Festgestein, Sand und Kies
- insgesamt 232 Gewinnungsbetriebe
- 216 Gewinnungsbetriebe im Steine-Erden-Bergbau (93 %)

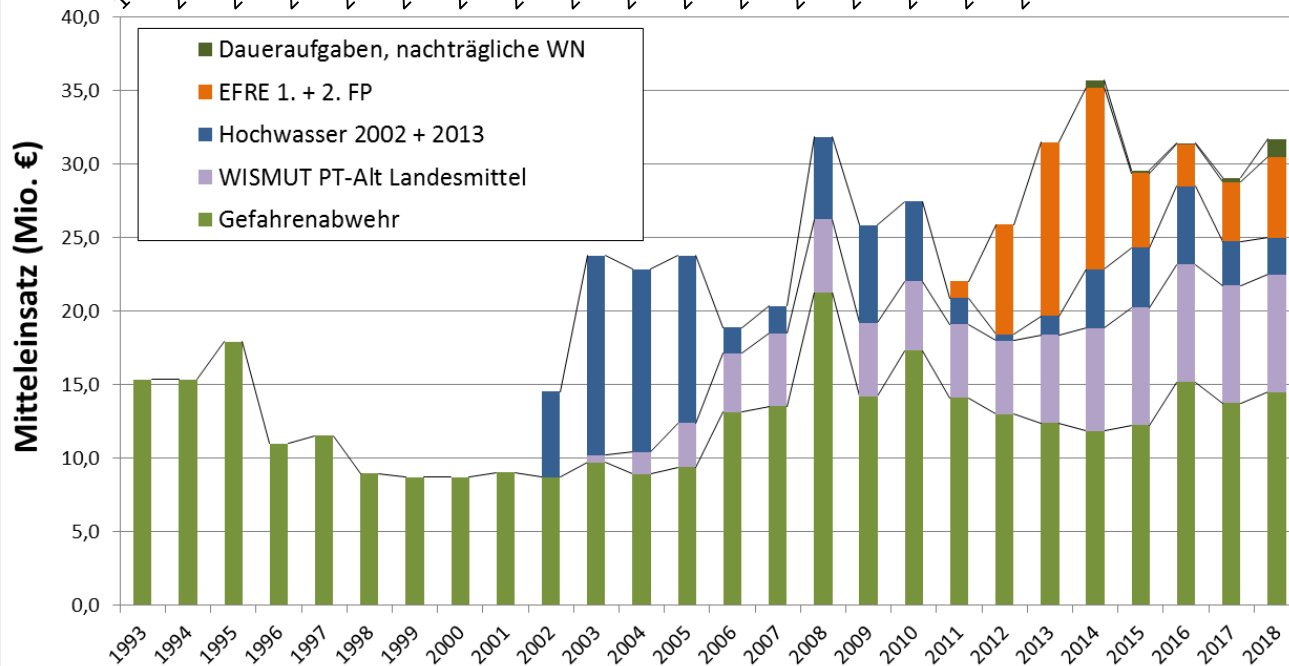
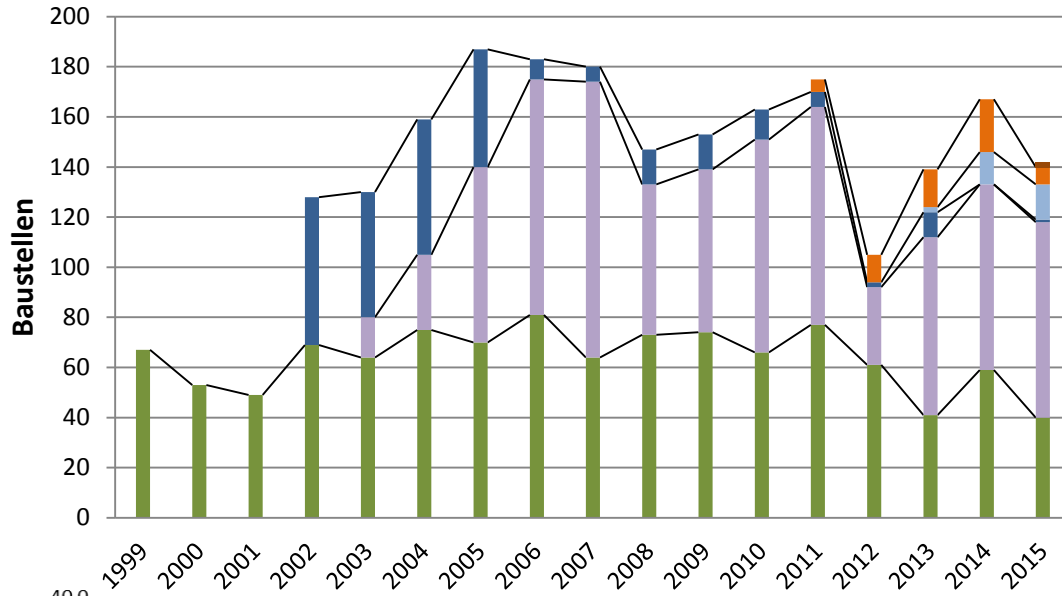
Altbergbau in Sachsen — Schadstellen

SÄCHSISCHES
OBERBERGAMT



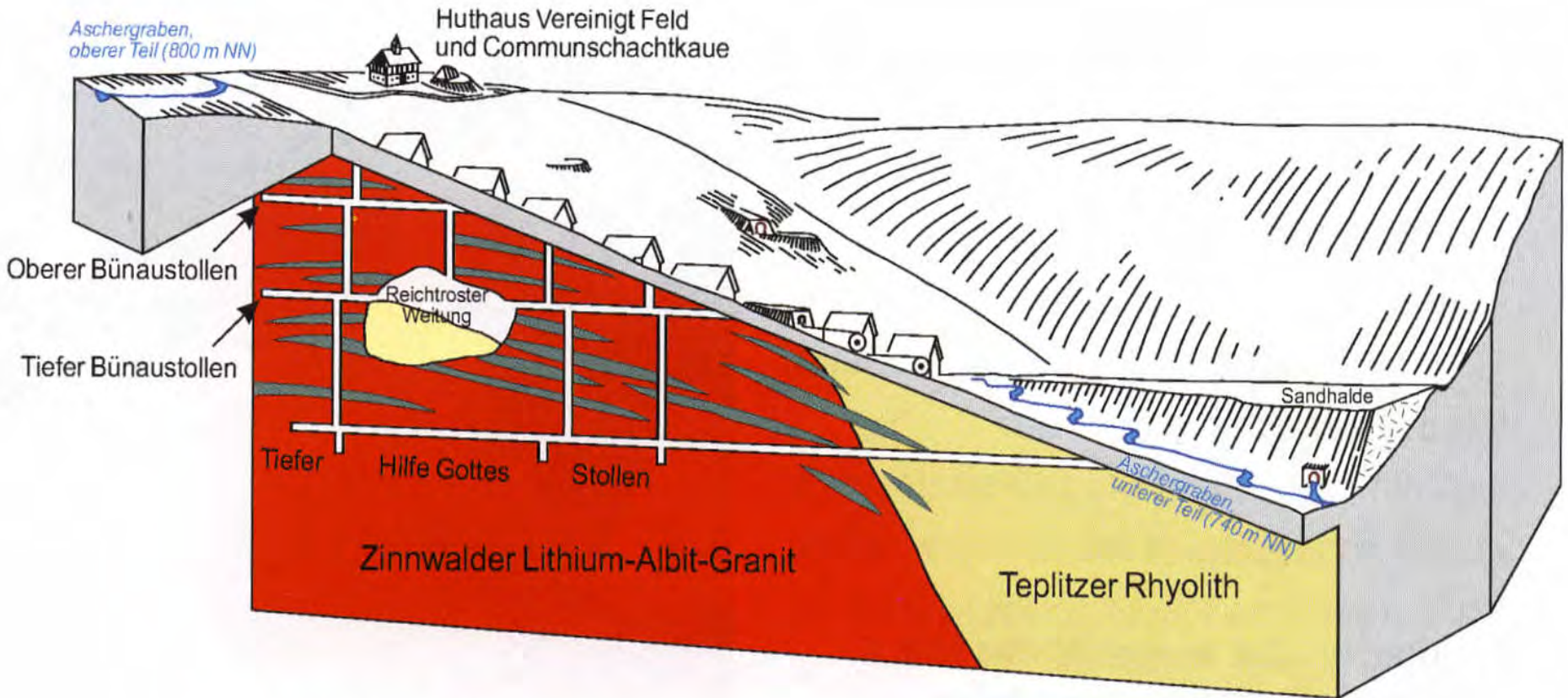
- rund 8.000 erfasste Schadstellen
- jedes Jahr rund 150 bis 200 neue Schadensmeldungen

Altbergbau — Gefahrenabwehr



Tagesbruch
in Zug (2013)

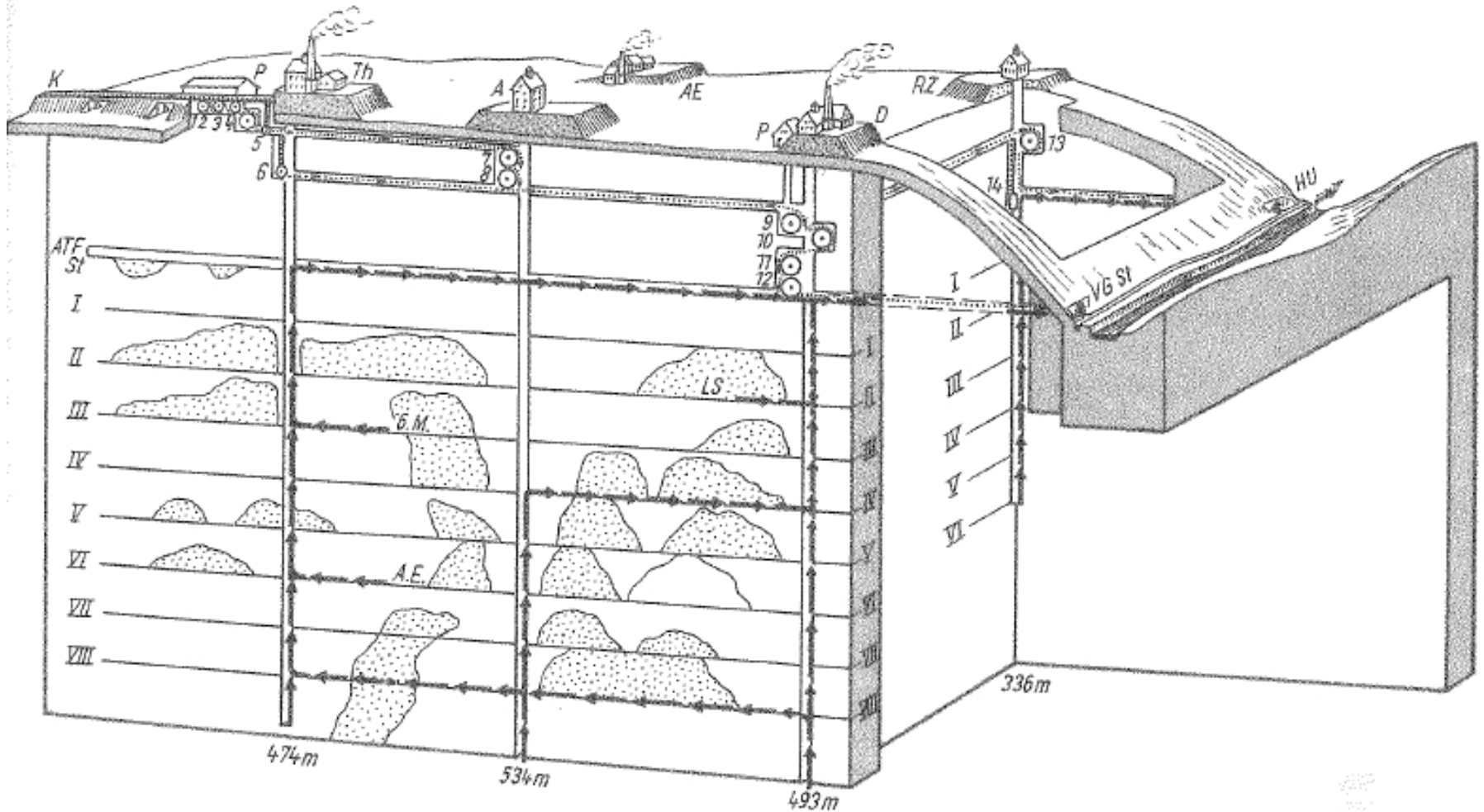
Altbergbau in Sachsen — Wasserlöseestolln



Stark idealisierte, nicht maßstabgerechte Prinzipskizze des Zinnwalder Bergbaus. Verändert nach WAGENBRETH et al. (1990).

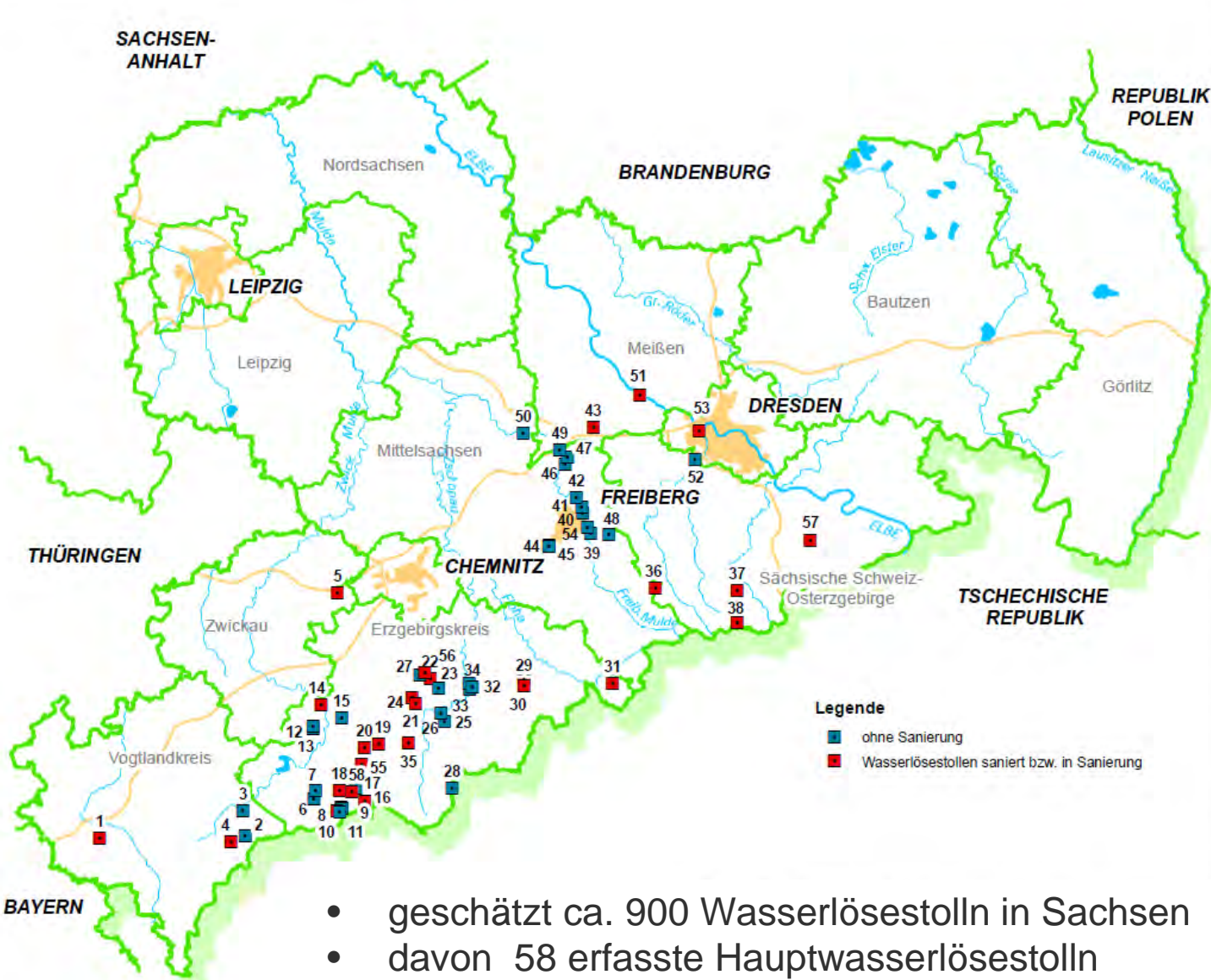
Wasserlösung auf einfachem Weg
Im Gefälle frei ablaufend, keine Pumpen

Altbergbau in Sachsen — Wasserlöseestolln



Wasserlösung auf einfachem Weg
Wasser als Antriebsenergie für das Vordringen in die Tiefe

Altbergbau in Sachsen — Wasserlöseestolln



- geschätzt ca. 900 Wasserlöseestolln in Sachsen
- davon 58 erfasste Hauptwasserlöseestolln

Lfd.-Nr.	Stollnbezeichnung
1	Brüder Enigkeit Stolln
2	Mühleither Stolln (Dynamostolln)
3	Stolln Jägersgrün
4	Wasserlösungsstolln zum Maischacht
5	Lampertusstolln
6	Ebenstocker Communstolln
7	Tiefer Riesenberger Stolln
8	Friedrich August Stolln
9	Stolln 146
10	Aaron Stolln
11	Glück Auf Stolln, St. Georg Stolln
12	Heißmühlentolln
13	Unterer Troster Stolln
14	Mark Semmler Stolln
15	Tiefer Reichenbach Stolln
16	Oberer und Tieferer Segen Gottes Stolln (Stolln 336)
17	St. Christoph Stolln
18	Roter und Weißer Löwe
19	Frisch Glück Stolln
20	Treue Freundschaft Stolln
21	Tiefer Haupt- oder Hüttenstolln
22	Tiefer Sauburger Stolln
23	Großvierunger Stolln
24	Hirtenstolln
25	Reiche Empfängnis Stolln
26	Tiefer St. Christoph Stolln
27	Tiefer König Dänemark Stolln
28	Stolln 111
29	Königlich Weißtaubner Tiefer Erbstolln
30	Waldfischstolln
31	Tiefer Heilige Dreifaltigkeit Stolln
32	Tropper Stolln
33	Tiefer Hilfe Gottes Stolln
34	Neuglück(er) Stolln
35	Tiefer Erbstolln
36	Tiefer Friedrich Christoph Erbstolln
37	Neuer Bielastolln
38	Tiefe Hilfe Gottes Stolln
39	Schieferleithe Stolln
40	Könlgl. Verträglich Gesellschaft Stolln
41	Hauptstolln-Umbruch
42	Tiefer Lorenz Gegentrum Stolln
43	Rothschönberger Stolln
44	Thelersberger Stolln
45	Sieben Planeten Stolln (Neuer Segen Gottes)
46	Tiefer Hilfe Gottes Stolln, Treue Sachsen Stolln
47	Emanuel Erbstolln, Z./1750
48	Friedrich Erbstolln
49	Tiefer Wolf Stolln
50	Adam Stolln, Segen Gottes Erbstolln
51	Neuer König David Hirsstolln
52	Tiefer Weißerz Stolln
53	Tiefer Elbstolln
54	Tiefe Morgensterner Abzugsrösche oder Tiefe Hüttenrösche
55	St. Johannes Erbstolln
56	Blei- und Silberzecher Stolln
57	Tiefer Zwiesler Erbstolln
58	Stollensystem Breitenbrunn

Tagesbrüche mit Wassereinbruch in den Altbergbau

Zug:
Einbruch des Münzbaches in
den Altbergbau

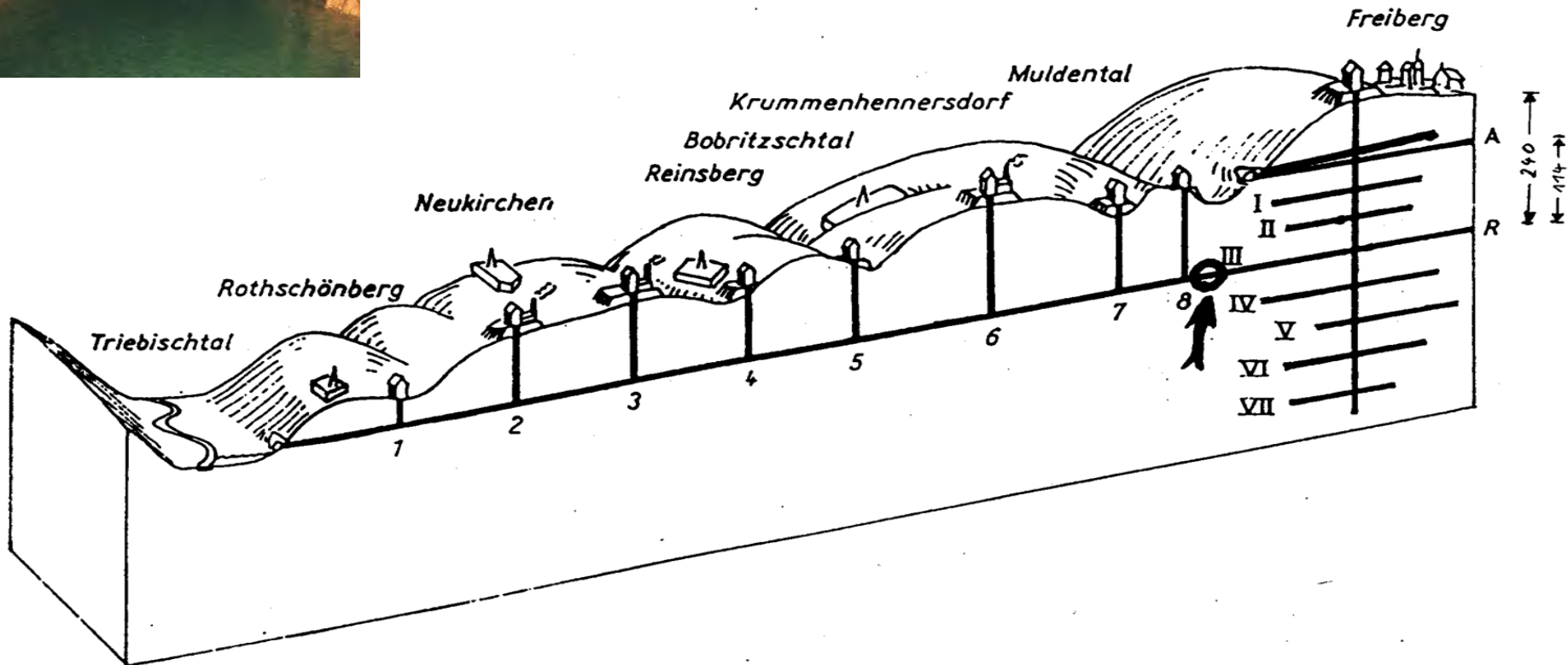


Halsbrücke:
Tagesbruch im Bereich des alten
Muldenverlaufes über den
während der Flut Wasser dem
Altbergbau zudrängen

Das Hochwasser 2002 / Röschenmundloch RSS



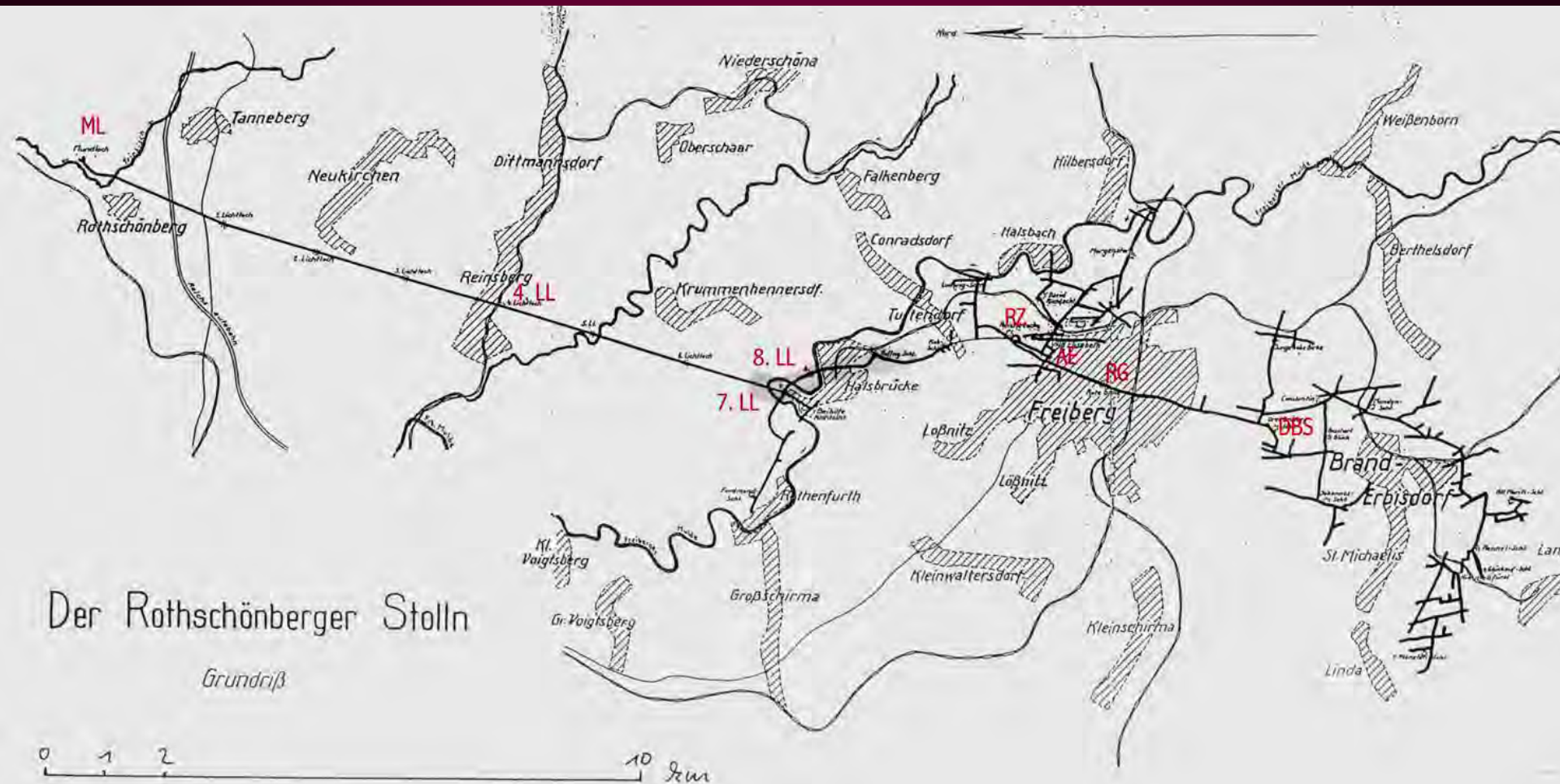
Der Rothschönberger Stollen (RSS)



prinzipielle Darstellung des Verlaufes

Mundloch / 4. Lichtloch / 7. Lichtloch / 8. Lichtloch

Reiche Zeche / Alte Elisabeth / Rote Grube / Drei-Brüder-Schacht



Technische Daten

Auffahrungslängen:

1. Abschnitt	Abzugsrösche	846 m
2. Abschnitt	Fiskalischer Stollen	12.161 m
3. Abschnitt	Stollen im inneren Revier (unterer Horizont)	10.170 m
4. Abschnitt	Stollen im inneren Revier (oberer Horizont)	6.290 m

Länge des Stollenes (fiskalischer Teil und Revier) rund 30 km,

Länge der Flügelörter rund 20 km

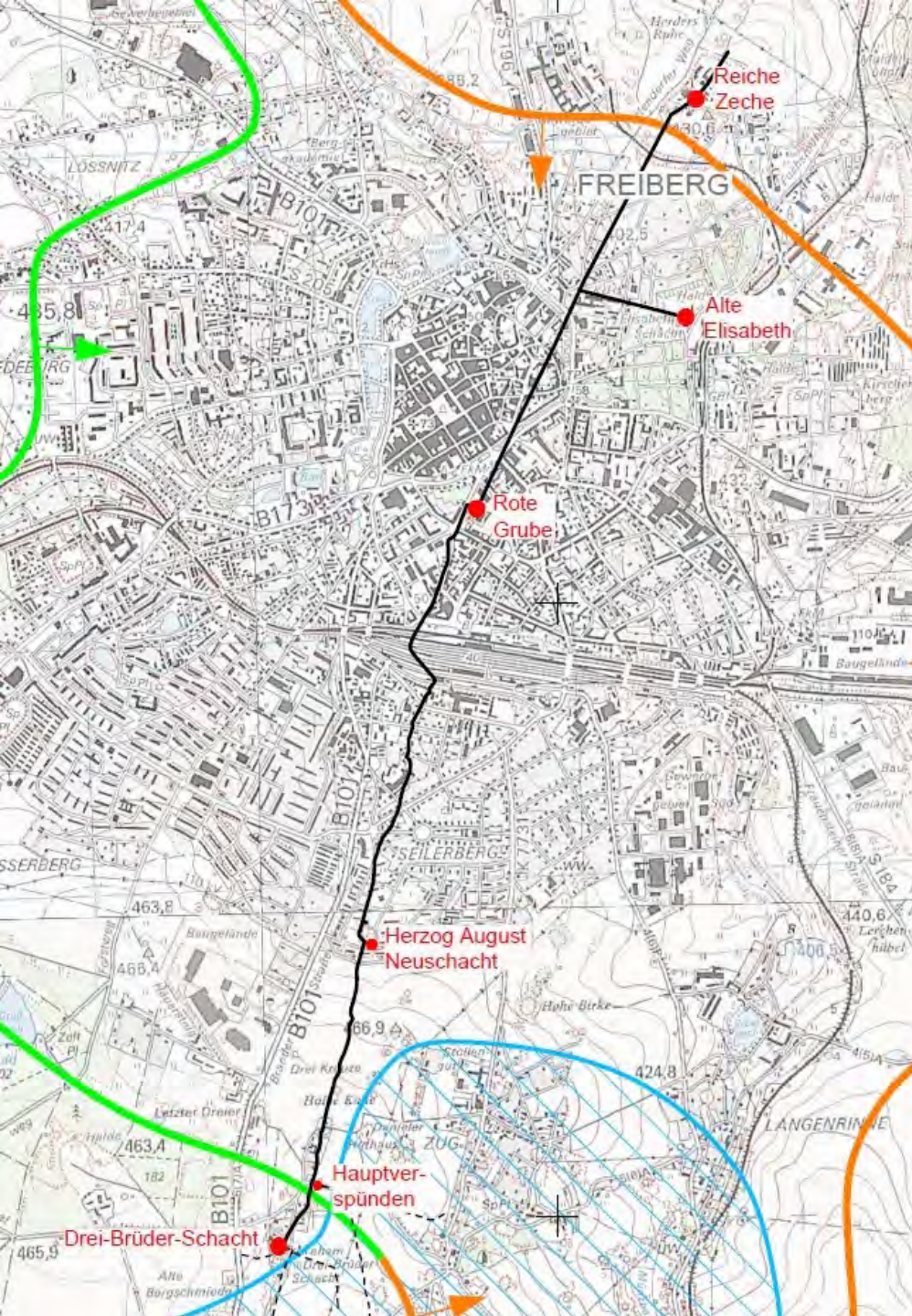
Gesamtlänge rund 50 km

Profile:

Abzugsrösche	2,5 m breit / 2,0 m hoch = 5,0 m ²
Hauptstollnmundloch bis 7. Lichtloch	2,5 m breit / 3,0 m hoch = 7,5 m ²
ab dem 7. Lichtloch	1,5 m breit / 3,0 m hoch = 4,5 m ²

Gefälleverhältnisse:

Abzugsrösche	7,65 cm auf 100 m	(0,648 m)
Mundloch – 7. Lichtloch	3,16 cm auf 100 m	(3,840 m)
7. Lichtloch – 8. Lichtloch	5,07 cm auf 100 m	(0,337 m)
8. Lichtloch – Verstufungspunkt	23,10 cm auf 100 m	(0,525 m)
Verstufungspunkt – Rothe Grube	4,87 cm auf 100 m	(2,675 m)
Rothe Grube – Drei-Brüder-Schacht	6,25 cm auf 100 m	(2,000 m)



noch ausstehende Arbeiten

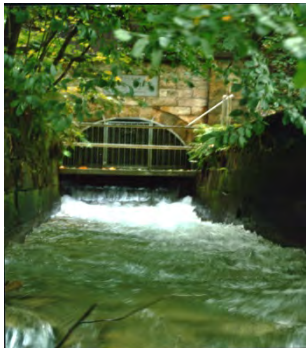
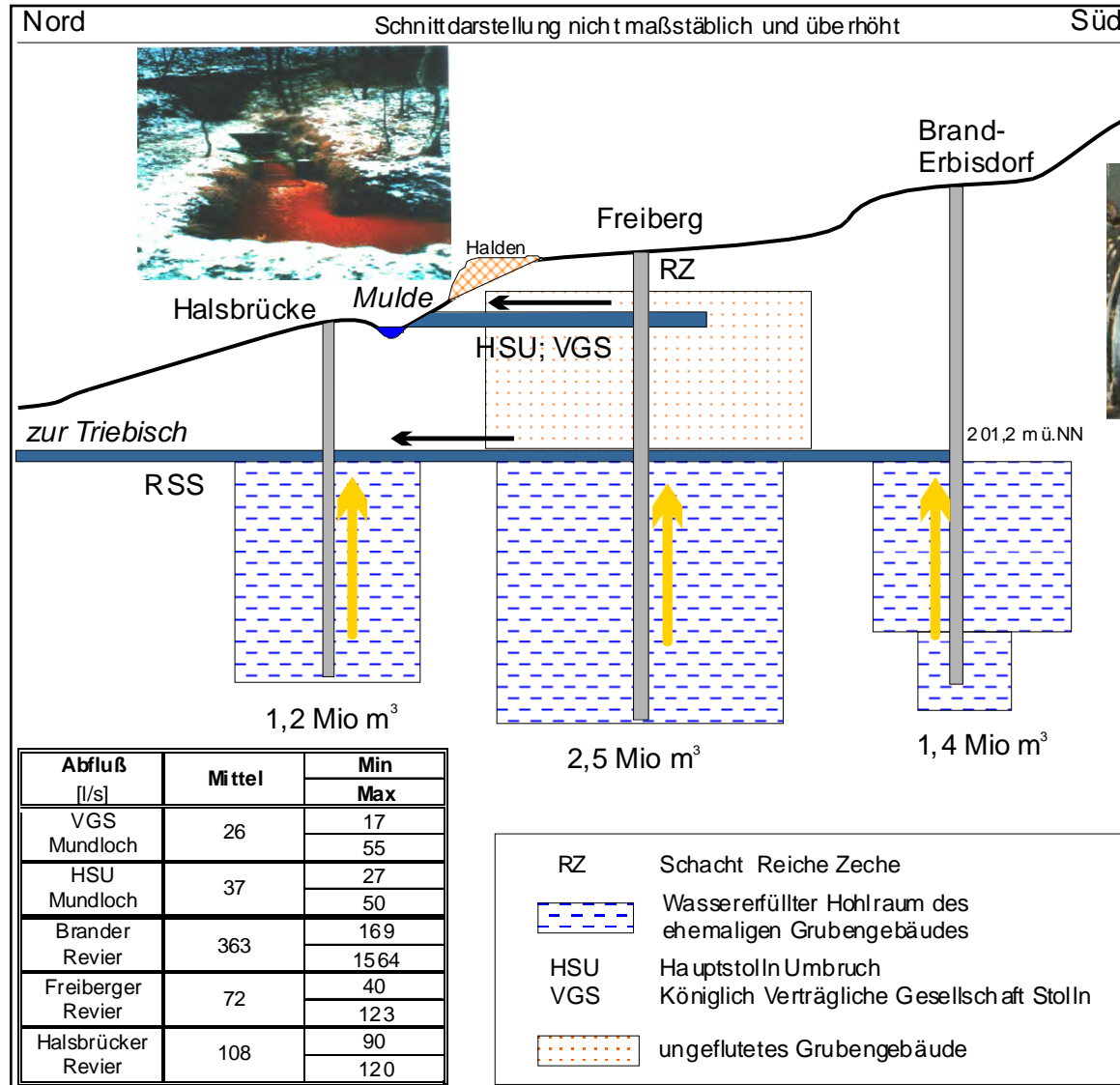
Sanierung des Stollns von
DBS bis Reiche Zeche
inkl. Ertüchtigung Rote Grube
(bauzeitlich)

Sanierung des Stollns von
Reiche Zeche bis 8. Lichtloch

...
Kontrolle und
dauerhafte Unterhaltung des Stollns
und seiner Zugänge

Ergebnisse – Wasserqualität - Freiburger Revier

Rothschönberger Stolln



Fotos:
W. Klemm
A. Kluge
J. Kugler



Stolln fiskalischer Teil

weitgehend guter Zustand des Stollns
Sanierungsnotwendigkeit auf wenige
Bereiche beschränkt
zum Teil aber kurz- bis mittelfristiger
Handlungsbedarf





5 12 02

Umbruch bei
Hochwasser 2002
zerstört



Stollnumbruch im
Halsbrücker Spat

Zustand im Jahr 2012



2002/2003

Halsbrücker Spat und 8. Lichtloch

sehr komplexe Baumaßnahme
Gegenstand verschiedener Vorträge
deshalb keine vertiefte Darstellung
am heutigen Abend

ein Tragbogen und Teile der
Firstverwölbung der Querung von
1877 fehlten völlig



Ergebnis:
Bruchaufwältigung im Stolln
Lösung der Standwässer
Wiederherstellung der Wasserzügigkeit
Nutzung des „alten“ Stollnteils
Abwerfen des Umbruches von 1897
manuelle Fahrbarkeit 8. Lichtloch



Wasserhaltung einschließlich
Stromversorgung



Stolln Revierteil



8. Lichtloch Richtung / Reiche Zeche





Stolln Revierteil

zum Teil schlechter Zustand des Stollns verteilt auf verschiedene „kleine“ Bereiche insbesondere im Stollenabschnitt der „Roten Grube“ mit mittelfristigem Handlungsbedarf



Stolln Revierteil

Abschluss der Befahrung am
Drei-Brüder-Schacht mit
Hauptverspänden des RSS und
Kaverne des ehemaligen Kraftwerkes



Glückauf!

SÄCHSISCHES
OBERBERGAMT



Freistaat
SACHSEN



www.oba.sachsen.de