

# 10 Jahre Elbehochwasser aus Sicht einer betroffenen Kommune

## Verbandsgemeinde Elbe-Havel-Land

Magdeburg, 08. Juni 2023



**Steffi Friedebold**  
**Verbandsgemeindegemeindermeisterin**

Verbandsgemeinde Elbe-Havel-Land

Bismarckstr. 12

39524 Schönhausen (Elbe)



# Agenda



- Die Verbandsgemeinde Elbe-Havel-Land
- Deichbruch
- Das Hochwasser aus Sicht der Bevölkerung
- Kommunale Hochwasserschadensbeseitigungsmaßnahmen
- Maßnahmen der Verbandsgemeinde nach dem Hochwasser 2013
- Fotos



# Verbandsgemeinde Elbe- Havel- Land



Basisdaten

**Bundesland:** [Sachsen-Anhalt](#)

**Landkreis:** [Landkreis Stendal](#)

**Fläche:** 360,45 km<sup>2</sup>

**Einwohner:** 7975 (31. Dez. 2022)

**Bevölkerungsdichte:** 22 Einwohner je km<sup>2</sup>

**Verbandsschlüssel:** 15 0 90 5052

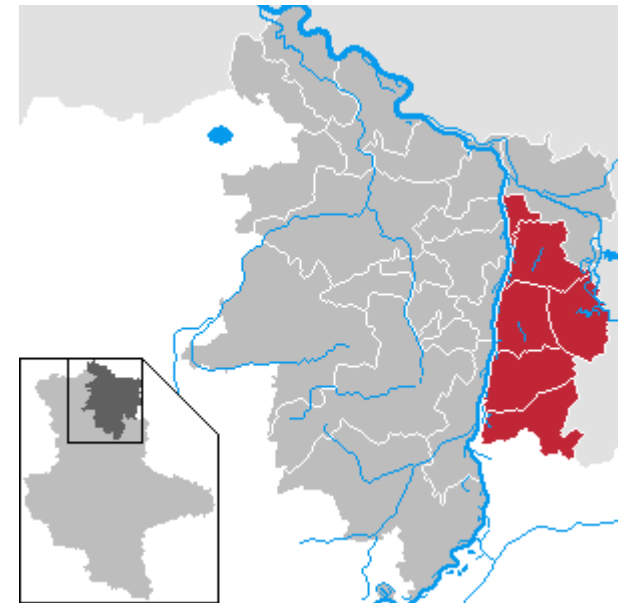
**Verbandsgliederung:** 6 [Gemeinden](#)

**Adresse der  
Verwaltung der  
Verbandsgemeinde:** Bismarckstraße 12  
39524 Schönhausen (Elbe)

**Webpräsenz:** [www.elbe-havel-land.de](http://www.elbe-havel-land.de)

**Bürgermeisterin:** Steffi Friedebold

**Lage der Verbandsgemeinde:** Elbe-Havel-Land im Landkreis  
Stendal



**Am 10. Juni 2013 um 0:02 Uhr brach der Deich an der Elbe bei Wust-Fischbeck.**

- großflächige Überflutung auf ca. 260 km<sup>2</sup>
- Schäden an Infrastruktur, Gebäuden und Einrichtungen
- Schadensbehebung ist eine große Herausforderung
  - 100% Finanzierung durch Bundesförderung bei kommunaler Infrastruktur, aber operative Umsetzung & Bewältigung der Hochwasserschadensbeseitigung sind dem persönlichen Einsatz aller beteiligten Personen, Firmen und zuständigen Verwaltungen zu verdanken

Deichbruchstelle 10.06.2013





„Ich kann gar nicht zählen, wie viel Sandsäcke wir vollgeschippt und geschleppt haben.“

„Schon Tage vor dem Deichbruch haben wir Koffer mit dem Nötigsten gepackt, wollten aber so lang wie möglich vor Ort bleiben und mit anpacken.“

„Es war ganz egal, welche Probleme wir untereinander hatten. Es hat nur noch gezählt, so viel wie möglich zu arbeiten, um möglichst viel zu retten.“

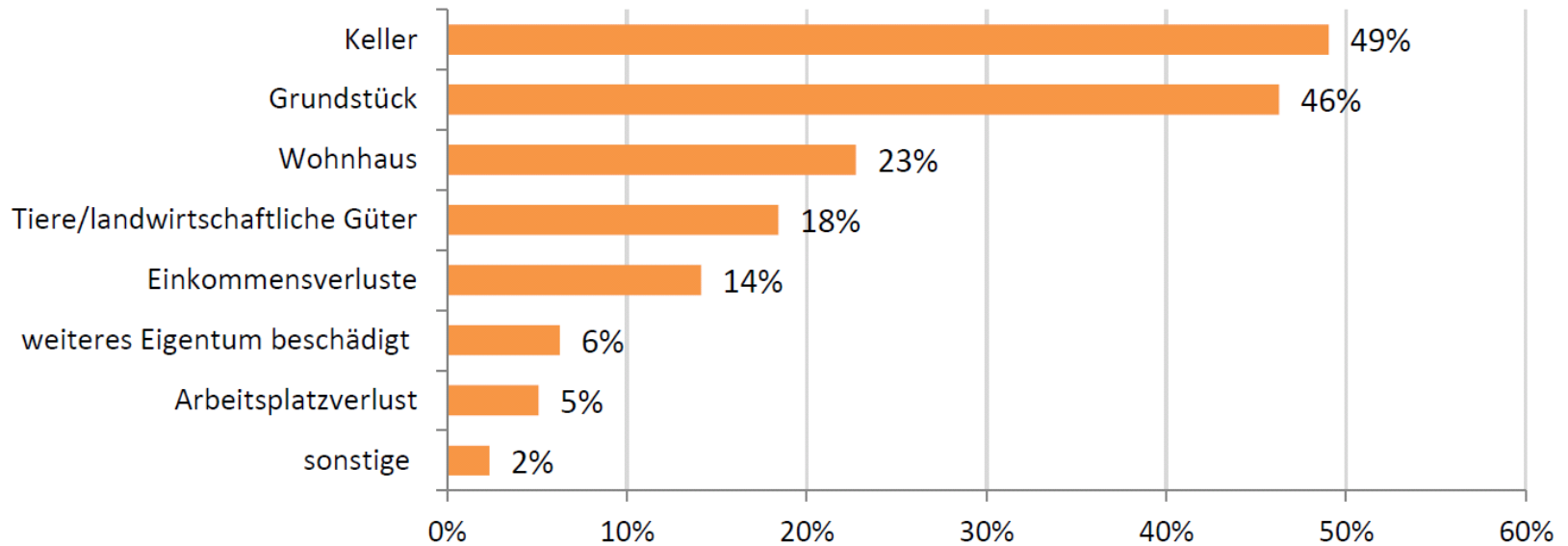
„Es klang wie Pferde, die auf uns zu galoppierten. Die ganze Erde hat vibriert.“

„Alles stand unter Wasser. Wir haben nicht geglaubt, dass wir irgendetwas vom Haus retten können.“

„Die Hilfsbereitschaft und Solidarität, die sich in diesen furchtbaren Zeiten gezeigt hat, hat uns wieder Mut gemacht.“

## Materielle und finanzielle Schäden

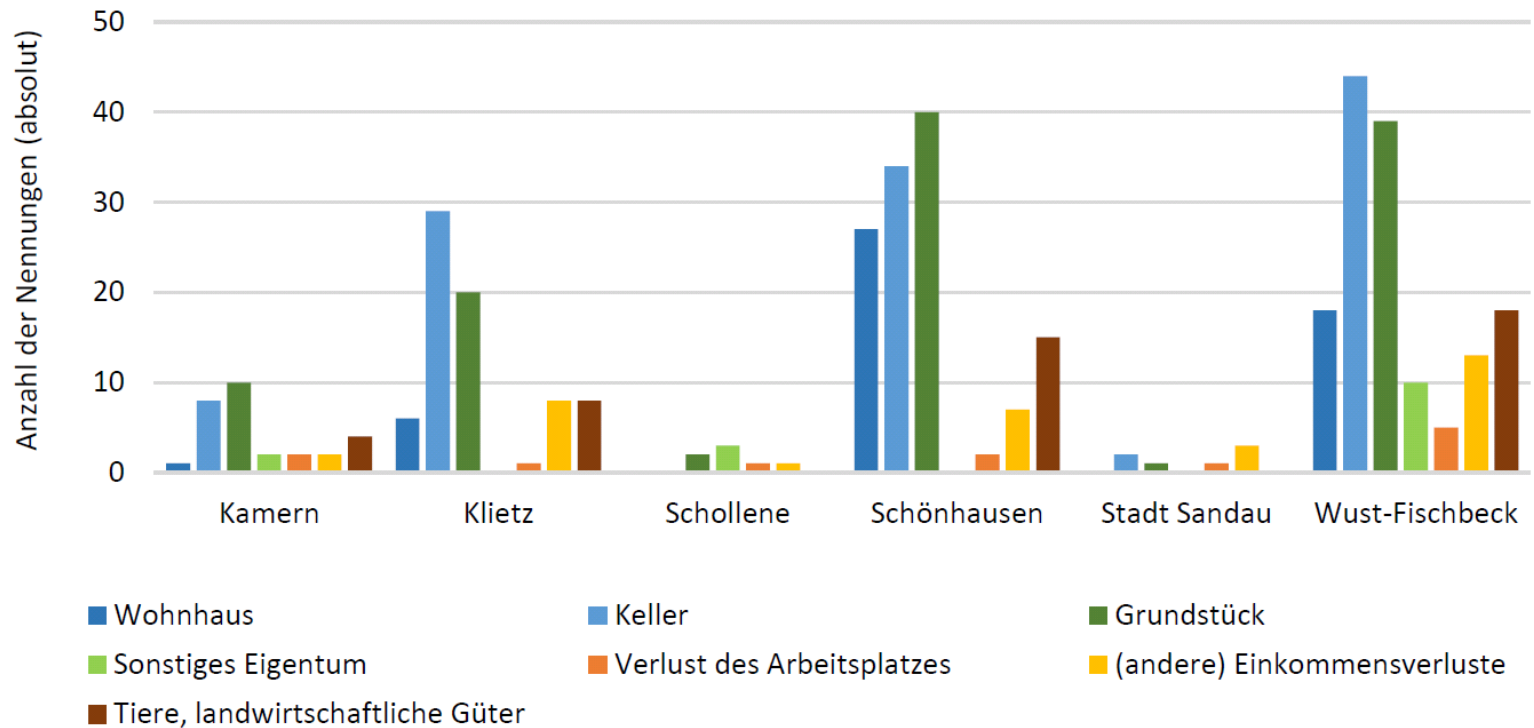
(Mehrfachantworten möglich, n=255)





## Verteilung materieller Schäden in den Gemeinden

(Mehrfachantworten möglich; n=241)

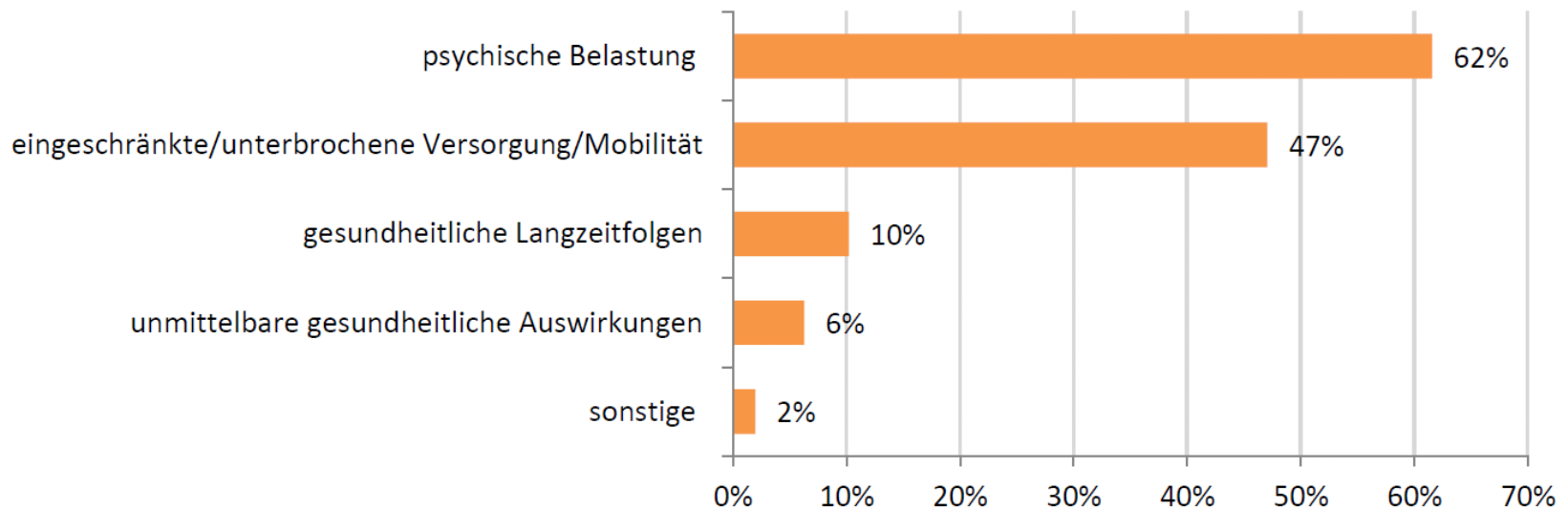


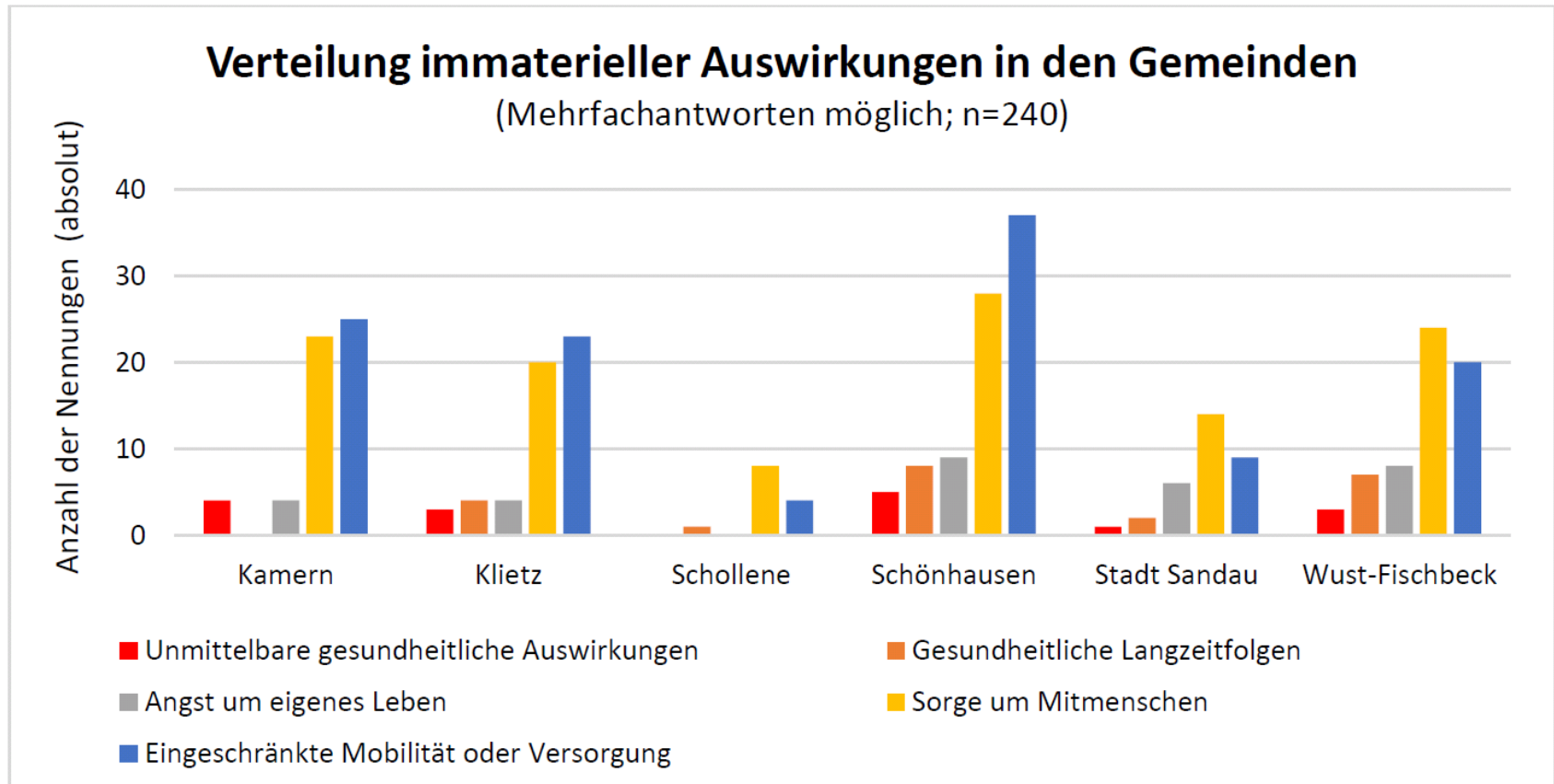




## Nicht-materielle Auswirkungen

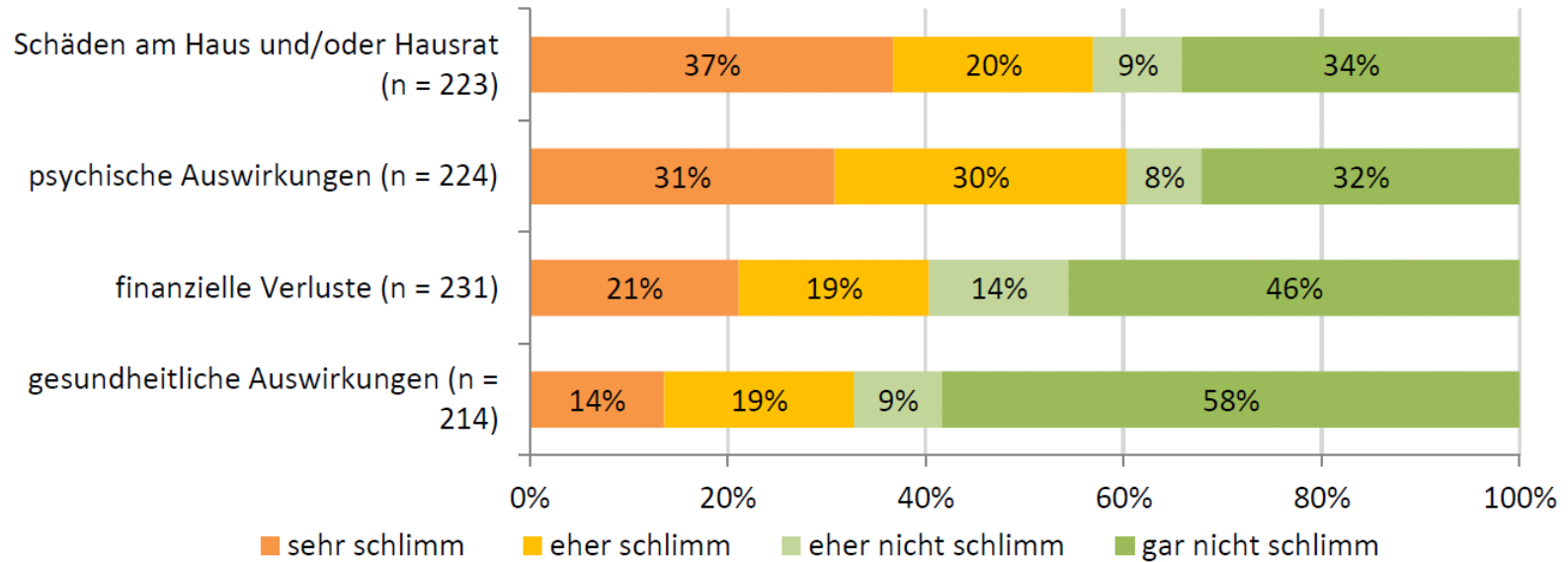
(Mehrfachantworten möglich, n=255)







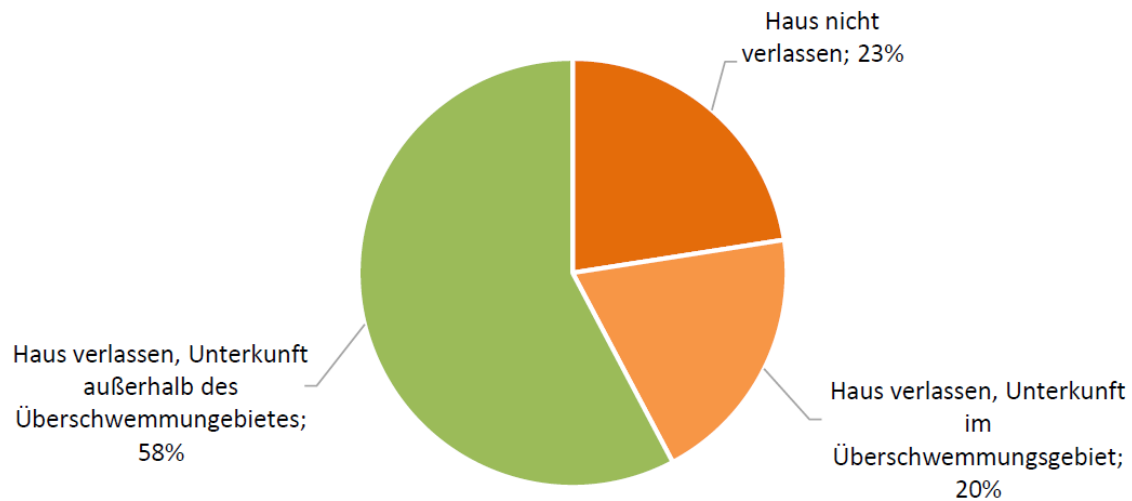
## Bewertung materieller und nicht-materieller Auswirkungen

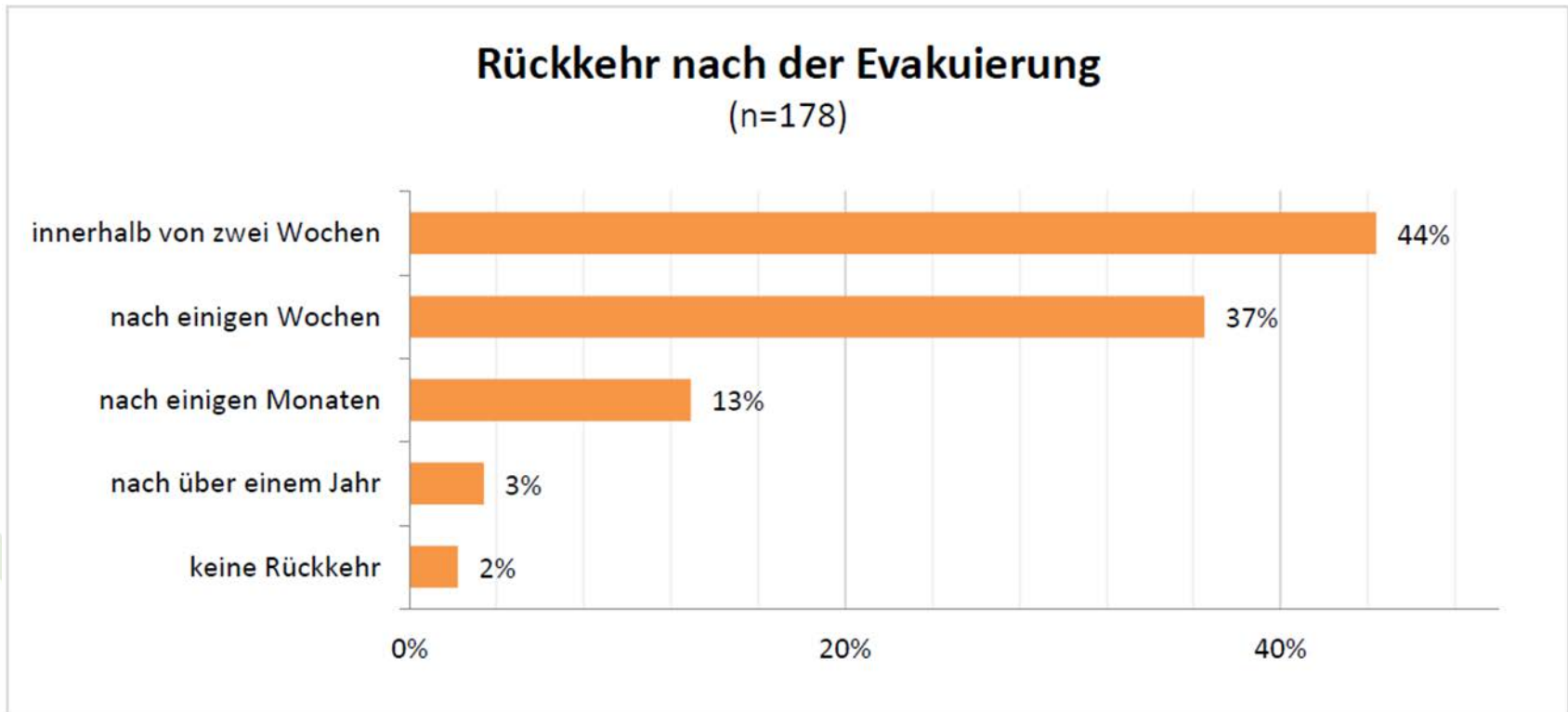




## Evakuierung und Verbleib von zur Evakuierung aufgeforderten Personen

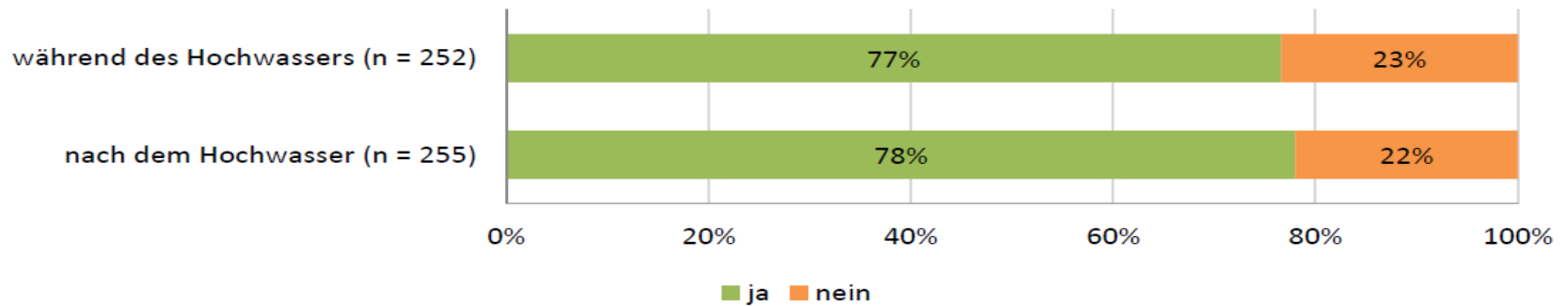
(n=213)



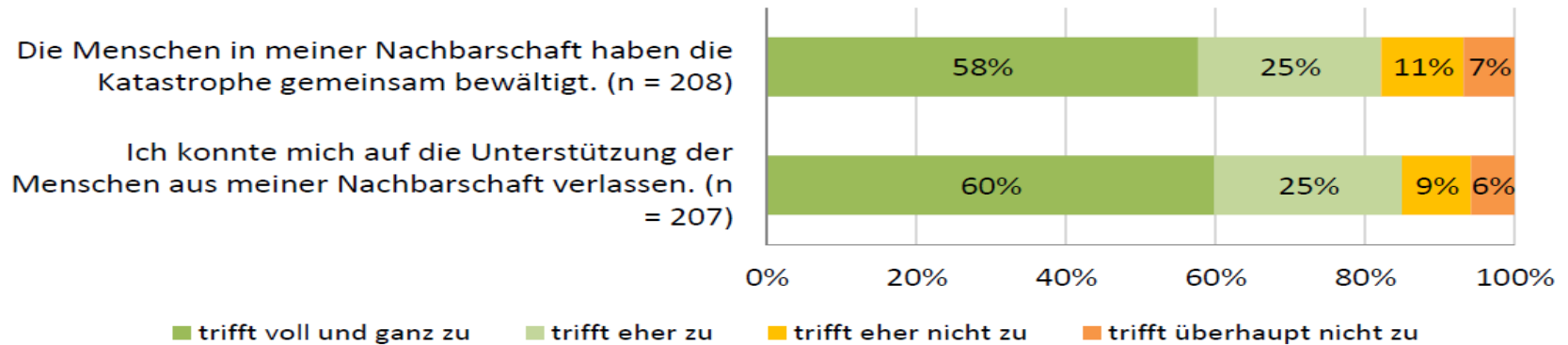




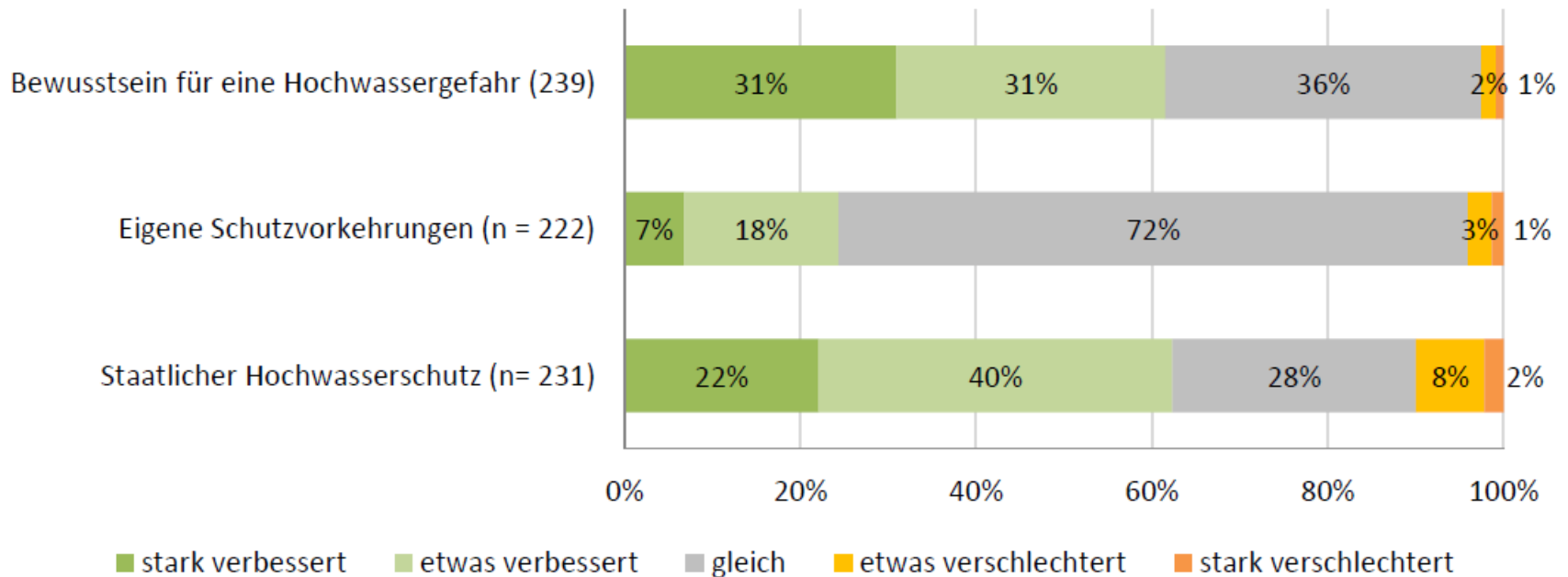
## "Haben Sie andere Personen oder Organisationen mit Ihrer eigenen Hilfe unterstützt?"



## Einschätzung der Nachbarschaft in der Katastrophe

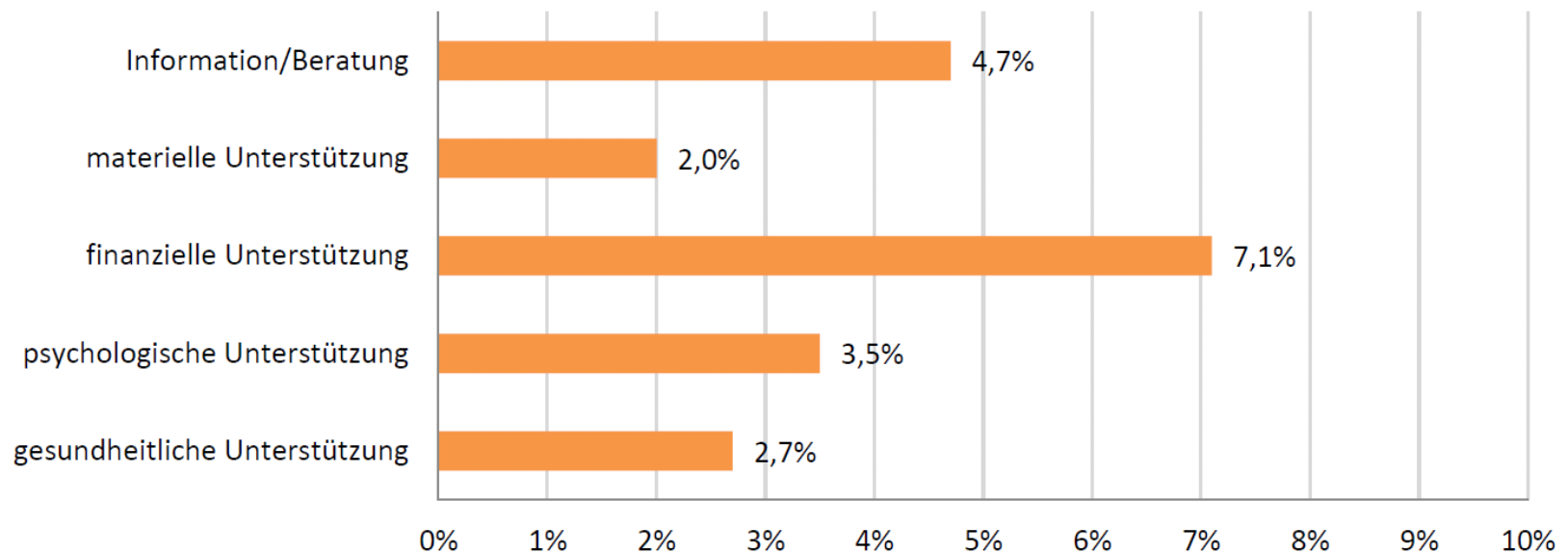


## Veränderungen von Gefahrenbewusstsein und Schutzvorkehrungen nach dem Hochwasser

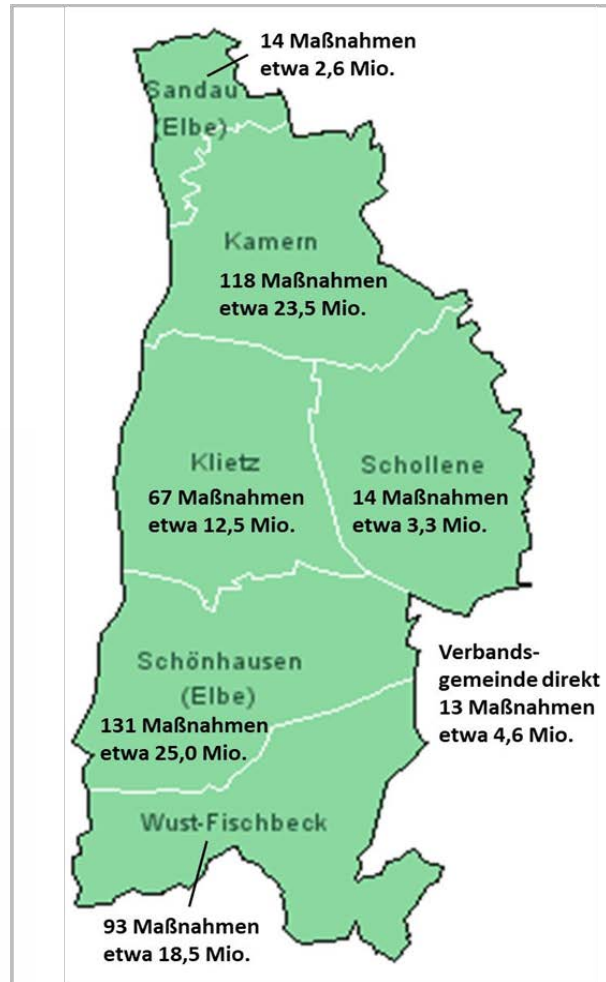




## Unterstützungsbedarfe drei Jahre nach dem Hochwasser (Mehrfachantworten möglich, n=255)



## Verteilung der Einzelmaßnahmen und Schadenssummen auf die Mitgliedsgemeinden



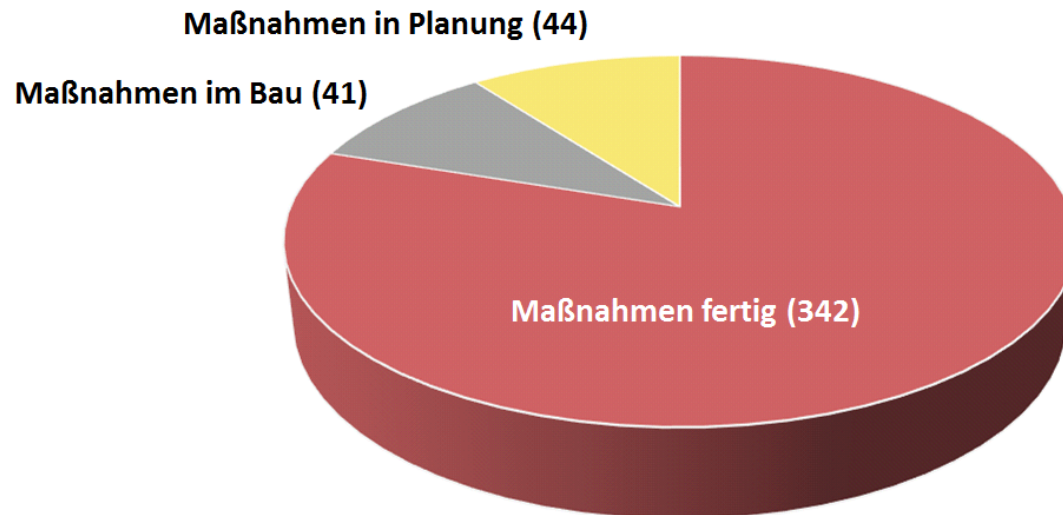
## 427 Einzelmaßnahmen → ca. 90 Millionen € Gesamtkosten

Die Maßnahmen wurden dabei von unterschiedlichen Zuwendungsstellen beschieden:

- kommunale Infrastrukturmaßnahmen und Denkmalobjekte (Teil E /D) durch das Landesverwaltungsamt in Halle,
- nicht öffentliche ländliche Wegemaßnahmen und Brücken (Teil B) durch das Amt für Landwirtschaft und Forsten in Stendal,
- kommunale Wohn- und Gemeinschaftsobjekte und Sportstätten (Teil E) durch die Investitionsbank des Landes Sachsen-Anhalt in Magdeburg.

## Bearbeitungsstand der Einzelmaßnahmen der VerbGem Elbe-Havel-Land

- 342 der insgesamt 427 Einzelmaßnahmen sind fertig gestellt, dies entspricht einem Fertigstellungsgrad von 80%
- 342 Verwendungsnachweise erstellt, davon bereits 301 vom Rechnungsamt geprüft und als mängelfrei bestätigt
- Fertigstellung aller Maßnahmen bis Ende 2023 geplant



Quelle: IGEA Stand 11/2022

## Entwicklung bewilligter Zuwendungshöhen:

Von **95.971.146,27 EUR** (31.12.2021) auf **100.985.591,15 EUR** (31.12.2022) erhöht

- fortgeschriebene Kostenberechnungen;
- Baupreissteigerungen;
- und / oder zusätzliche notwendige Leistungen

Erhöhungsanträge wurden bisher zu 100 % beschieden (Maßnahmen Teil B; E und D)

## Ausblick:

- kontinuierliche Anpassung bzw. Fortschreibung der geplanten Einzelmaßnahmen  
→ Einordnungstermine (aktueller Maßnahmenplan)
- Abstimmung mit den Gemeinderäten der jeweiligen Gemeinden
- Schwerpunkt und Ziel → alle beantragten und zugewiesenen Maßnahmen bis zum Ende des Jahres 2023 abzuschließen
- nur Einzelmaßnahmen → als Überhangmaßnahmen über das Jahr 2023 hinaus für die betreffenden Gemeinden einordnen

**Dank** an die:



Ingenieurgesellschaft für Erschließungs- und Anlagen-Planung mbH; Berlin

- beauftragt mit der Projektsteuerung der Maßnahmen zur Hochwasserschadensbeseitigung
- Erstellung von Statusbericht und Fotodokumentation der Maßnahmenabschlüsse bis zum Jahr 2023

Ein Dankeschön an die drei Fördermittelstellen:

- Amt für Landwirtschaft, Flurneuordnung und Forsten Altmark
- Landesverwaltungsamt
- Investitionsbank

sowie:

Ministerium für Landesentwicklung und Verkehr

Ministerium für Umwelt, Landwirtschaft und Energie (ehemals)

Die Zusammenarbeit gestaltete sich immer sehr eng, vertrauensvoll und zielorientiert.



- 28.10.2015 : Ministerium für Umwelt, Landwirtschaft und Energie:  
Förderrichtlinie Kommunalen Hochwasserschutz (Richtlinie über die Gewährung von Zuwendungen für Maßnahmen zur Verbesserung des Kommunalen Hochwasserschutzes im Land S-A, bis 80 %ige Förderung)
- Beschluss der Verbandsgemeinde - eigenes **Hochwasserschutzkonzept** (HWSK) extern (nach o. g. Richtlinie)
- Gesamtkosten für HWSK – auf ca. 100.000 € geschätzt  
Zuwendungsantrag 03/2017, Zuwendungsbescheid über 80.000 € am 24.07.2017
- Durchführungszeitraum vom 27.07.2017 bis 30.06.2022
- **Nach Erstellung des HWSK:**
- umfassende Information aller Mitgliedsgemeinden
- für 2023 Bekleidung / Ausstattung für Wasserwehr-Mitglieder geplant 15.600 €
- regelmäßige Schulungen der Wasserwehrmitglieder (Anzahl Berufene in leitenden Funktionen: 30) gemeinsam mit LHW



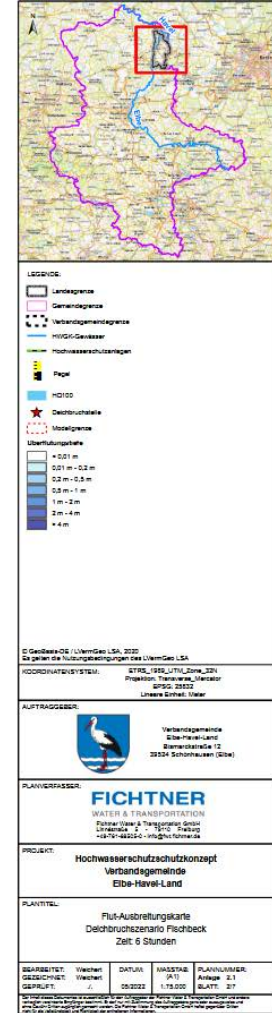
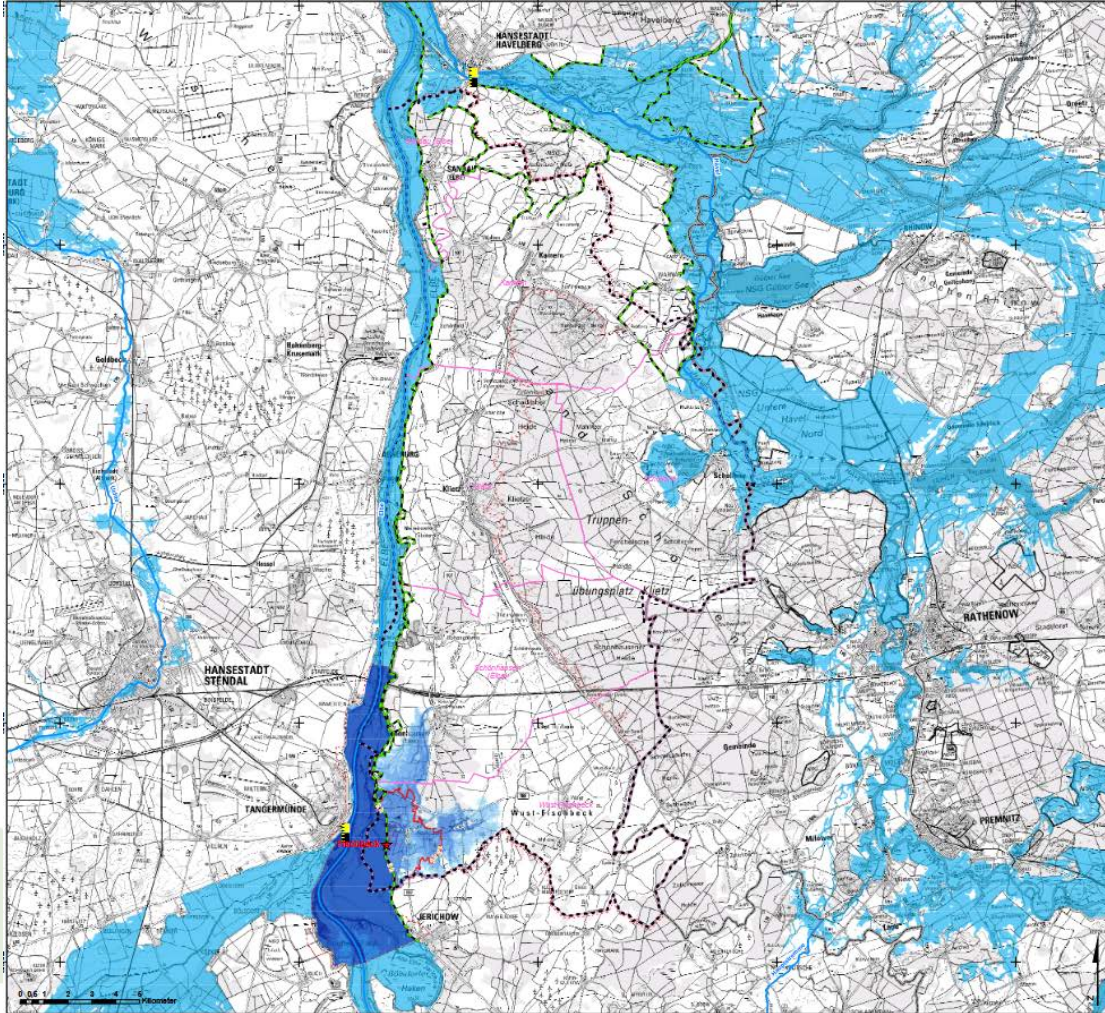


- **Ingenieurbüro Fichtner Water & Transportation GmbH** -> Entwicklung des **HWSK VG EHL**
- Inhalte:
  - Rückblick auf das Hochwasser 2013
  - Hydraulische Gefährdungsanalyse
  - Ergebnisse der Gefährdungs- und Risikoanalyse \*
  - Handlungskonzept:
    - Rechtliche Grundlagen und Zuständigkeiten
    - Maßnahmen der Flächenvorsorge
    - Maßnahmen zum natürlichen Wasserrückhalt
    - Maßnahmen des technischen Hochwasserschutzes
    - Maßnahmen zur Eigen- und Bauvorsorge
    - Maßnahmen zur Risikovorsorge
    - Maßnahmen der Informationsvorsorge
    - Maßnahmen der Verhaltensvorsorge
    - Hochwasserbewältigung
    - Regeneration
  - Zusammenfassung
  - Anlagen (Hochwassergefahrenkarten; Flut- Ausbreitungskarten; Flut- Risikokarten; Risikoobjekte und -bereiche; Hochwasser- Informationssammlung; Checklisten; Hochwasseralarm – und Einsatzplan; Bedarfsplan Wasserwehr)

# Maßnahmen der Verbandsgemeinde nach dem Hochwasser 2013



\*

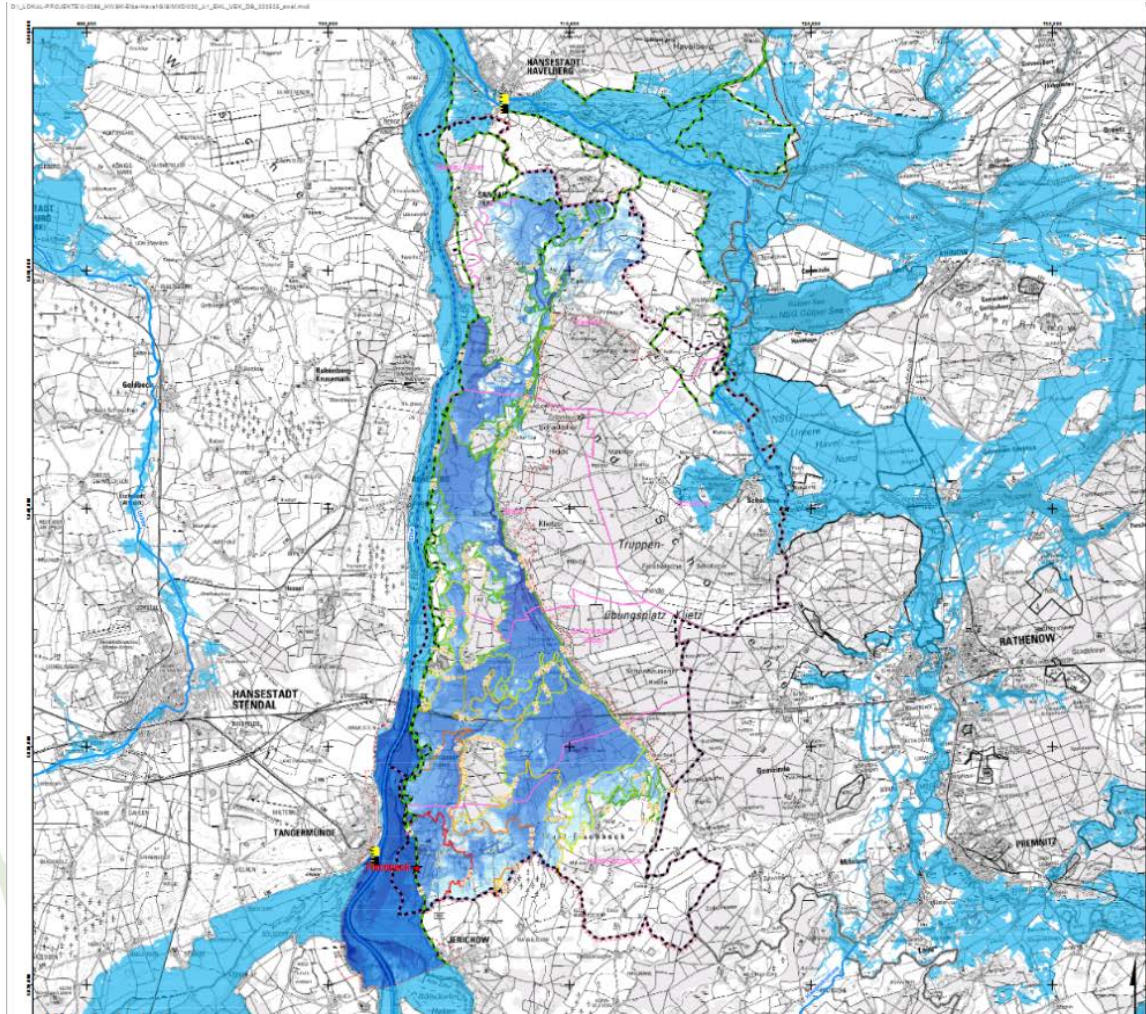




# Maßnahmen der Verbandsgemeinde nach dem Hochwasser 2013



\*




**LEGENDE:**

- Leitungsgränze
- Gemeindegrenze
- Verbandsgemeindegrenze
- mH/G-Grenzen
- Hochwasserschutzbänke
- Pegel
- NO/SS
- Deichschwelle
- Stützgränze
- Überflutungshöhe
- +0,01 m
- 0,01 m - 0,5 m
- 0,5 m - 1 m
- 1 m - 2 m
- 2 m - 4 m
- + 4 m

© Seibers-DE / Litho-See USA 2002  
 Sie gelten für Nutzungszwecke von Litho-See USA.

KOORDINATENSYSTEM: ETRS\_1989\_UTM\_Zone\_29N  
 Projektion: Transverse\_Mercator  
 Datum: 2002  
 Linien: Einzel, linear

**AUFTRAGGEBER:**

 Verbandsgemeinde  
 Elbe-Havel-Land  
 Zarenstraße 12  
 39254 Schomhausen (Ost)

**PLANVERFASSTER:**

**FICHTNER**  
 WATER & TRANSPORTATION  
 Fichten/Water & Transportation GmbH  
 Lindestraße 21 • 14177 Fehrbellin  
 +49 30 88100 • info@fichtner.de

**PROJEKT:** Hochwasserschutzkonzept  
 Verbandsgemeinde  
 Elbe-Havel-Land

**PLANZITEL:** Flut-Ausbreitungskarte  
 Deichbruchsszenario Fichtbeck  
 Zeit: 96 Stunden

BEARBEITET	Von: H. W.	DATUM:	14.05.2014	PLANNUMMER:	110
GEZEICHNET	Von: H. W.	GEPRÜFT:	05.02.2012	ÄNDERUNG:	Blatt: 7/7

Abb. 3-7: Riss im Deich Fischbeck (links) und Deichverteidigungsmaßnahmen (rechts) [Quelle: LHW]



Quelle: Erläuterungsbericht HWSK der VG EHL Fichtner Water & Transportation GmbH



Abb. 3-5: *Landseitige Böschungsabrutschung an einem Elbdeich bei Hohengöhren [20]*



Quelle: Erläuterungsbericht HWSK der VG EHL Fichtner Water & Transportation GmbH

Abb. 3-9: Deichbruch bei Fischbeck vom 10.06.2013 gegen 18.00 Uhr (Blickrichtung gegen Fließrichtung) [20]



Quelle: Erläuterungsbericht HWSK der VG EHL Fichtner Water & Transportation GmbH

Abb. 3-11: Aufnahme des Deichbruchs bei Fischbeck vom 11.06.2013 [2]



Quelle: Erläuterungsbericht HWSK der VG EHL Fichtner Water & Transportation GmbH



Abb. 3-14: Die Ortschaft Fischbeck nach dem Bruch des Elbedeichs [20]



Abb. 3-15: Hochwasser in Kabelitz/Dorfstraße am 10.06.2017 [Quelle: VerbGem Elbe-Havel-Land]



Quelle: Erläuterungsbericht HWSK der VG EHL Fichtner Water & Transportation GmbH

Abb. 5-10: Feuerwehr-Gerätehaus Fischbeck während der Flut 2013 [Quelle: VerbGem Elbe-Havel-Land]



Quelle: Erläuterungsbericht HWSK der VG EHL Fichtner Water & Transportation GmbH

Abb. 5-13: Straße L 18 zwischen Wulkau und Kamern während der Flut 2013 [Quelle: VerbGem Elbe-Havel-Land]



Quelle: Erläuterungsbericht HWSK der VG EHL Fichtner Water & Transportation GmbH



## Jugendclub Kamern mit Badestelle



Bismarckpark Schönhausen



Quelle: IGEA



## 1 Gemeinde Kamern

Weg 134\_150, 10. BA – vorher/nachher



Weg 062\_115, 13. BA – vorher/nachher



## 2 Gemeinde Kietz

Radweg am Kietzer See – vorher/nachher



Spielplatz Seesiedlung OL Kietz – vorher/nachher





## 3 Gemeinde Schollene

Stauanlage – vorher/nachher



Fischerhütte – vorher/nachher



## 4 Gemeinde Schönhausen

Weg 105\_106, 22. BA – vorher/nachher



Brückenbauwerk Nr. 21 OL Hohengöhren – vorher/nachher





## 5 Gemeinde Wust-Fischbeck

Fährstraße OL Fischbeck – vorher/nachher



Weg 031\_007, 21. BA – vorher/nachher



Ersatzpflanzungen in Wust – vorher/nachher





**Vielen Dank für Ihre Aufmerksamkeit**